

ebook

**PRACA Z NATURALNĄ PŁYTKĄ +
BABYBOOMER KONSTRUKCYJNY**

MXSCHOOL BY MAŁGORZATA GABRYSZ



www.mxnailsacademy.pl



spis treści

1 O MNIE

2 PRACA Z NATURALNĄ PŁYTKĄ, DOBÓR MATERIAŁU

3 KONSTRUKCYJNY BABYBOOMER, BONUS

4 PREPARATY POMOCNICZE I ROZŁOŻENIE ICH NA
CZYNNIKI PIERWSZE

5 MACIERZ I TO CO POWINNAŚ O NIEJ WIEDZIEĆ

6 TYPY SKÓREK I DOBÓR RODZAJU MANICURE

7 BŁĘDY W STYLIZACJI HYBRYDOWEJ I ŻELOWEJ

Cześć! o mnie

01

Nazywam się Małgorzata Gabrysz i stylizacją paznokci zajmuję się od młodszych lat (dokładnie swoje pierwsze paznokcie wykonałam w 2017 roku), przez ten okres zdążyłam skończyć studia, otworzyć swój własny biznes, wykonać tysiące stylizacji, zatrudnić pracowników, aż do momentu konsensusu, a wręcz nazwałabym to spełnieniem marzeń.

ZOSTAŁAM SZKOLENIOWCEM

Daje mi to ogromną satysfakcję, możliwości rozwojowe oraz to, aby między innymi właśnie poznać ciebie i móc przekazać Ci całą wiedzę oraz doświadczenie jakie zdobyłam pracując przez te lata z klientkami.

Taką wspaniałą drogę biznesową, możesz przeżyć i ty, a pierwszym krokiem do spełnienia marzeń jest właśnie szkolenie się, powodzenia! <3

*a teraz zrób sobie kawkę lub ciepłą herbatę,
notes i działaj! wykorzystaj tę wiedzę, żeby
wyprzedzić swoją konkurencję 🖍️*



Praca z naturalną płytką

JAK PRACOWAĆ Z NATURALNĄ PLYTKĄ?

RODZAJE MATERIAŁÓW:

1) **BAZA HYBRYDOWA** -> POLIMER, KTÓRY MA ZADANIE WYRÓWNAĆ POWIERZCHNIĘ, ABY NASTĘPNIENI NAŁOŻYĆ LAKIER HYBRYDOWY, MA NAM SŁUŻYĆ JAKO TRWALSZY ZAMIENNIK LAKIERU KLASYCZNEGO, PAZNOKCIE MAJĄ WYJŚĆ NATURALNIE I CIENKO, ZATEM NADAJE SIĘ TYLKO DO KRÓTKICH PAZNOKCI

2) **ŻELE**, MOŻEMY PODZIELIĆ NA:

Podział ze względu na konsystencję:

- samopoziomujące
- galaretki

Podział ze względu na twardość produktu:

• **elastyczne**

- do pracy z naturalną płytką, która jest miękka/krucha
- do szybkich uzupełnień/korekt paznokci krótkich, średnich

twarde:

- często są to żele galaretki (ale nie tylko - żele samopoziomujące również mogą być twarde),
- nadają się idealnie do budowania szkieletów i ich opracowywania - warto budować nimi bardzo długie stylizacje,
- zacisk tunelu nie rozpręży się,
- możemy stworzyć maksymalnie cienkie paznokcie.

2

Praca z naturalną płytką

3) **AKRYŁOŻEL** -> MATERIAŁ BARDZIEJ ELASTYCZNY JAK AKRYL, ALE MNIEJ JAK, ŻEL, MOŻESZ NIM UTWARDZIĆ PAZNOKCIE



TABELKA PORÓWNUJĄCA WYMIENIONE MATERIAŁY

Cecha	Żel twardy	Żel elastyczny	Baza hybrydowa	Akrylożel
Konsystencja	Gęsta, galaretkowata	Półpłynna, samopoziomująca	Rzadka lub średniogęsta	Bardzo gęsta, pastowata
Elastyczność	Mało elastyczny (sztywny, twardy)	Bardziej elastyczny, miękki	Bardzo elastyczna	Średnia elastyczność
Zastosowanie	Budowanie szkieletów, przedłużanie paznokci na formie	Wzmacnianie naturalnej płytki, szybkie korekty	Podkład pod lakier hybrydowy, wzmacnianie paznokci	Budowanie, przedłużanie i wzmacnianie paznokci
Możliwość przedłużania	Tak, nawet bardzo długie stylizacje	Nie (lub maksymalnie 1-2 mm)	Nie	Tak, różne długości
Trwałość	Bardzo trwałe, odporny na uszkodzenia	Trwałe, ale mniej odporny na duże obciążenia	Średnia (zależy od jakości produktu)	Bardzo trwałe, odporny na pęknięcia
Piłowanie	Wymaga piłowania	Opcjonalne (metoda „bez piłowania”)	Nie wymaga piłowania	Wymaga delikatnego opracowania
Zapach	Brak zapachu	Brak zapachu	Brak zapachu	Minimalny zapach
Utwardzanie	Lampa UV/LED	Lampa UV/LED	Lampa UV/LED	Lampa UV/LED
Łatwość aplikacji	Wymaga wprawy	Łatwy w aplikacji	Bardzo łatwy w aplikacji	Łatwy w aplikacji (czasochłonnejszy)
Pylenie przy piłowaniu	Duże	Minimalne	Brak	Bardzo małe
Zalety	Budowa trwałych i cienkich stylizacji	Idealny do naturalnej płytki	Szybka aplikacja, baza pod hybrydę	Łączy zalety żelu i akrylu
Wady	Mniejsza elastyczność, ryzyko pęknięcia	Mniejsza trwałość	Ograniczone zastosowanie	Wymaga liquidu do modelowania



2

Praca z naturalną płytką

PRZYKŁADOWE PRODUKTY, KTÓRE POLECAM:

A) BAZA HYBRYDOWA:

EM NAIL, UWIELBIAM JĄ ZA TRWAŁOŚĆ, DOSTĘPNE KOLORY KONSYSTENCJI

DARK, TUTAJ PODOBNIEM, NIE MOŻNA NIC ZARZUCIĆ TEJ FIRMIE



B) ŻELE ELASTYCZNE:

PALU PRO LIGHT BUILDER

PRO MASTER BOTTLE GEL (ŻEL W BUTELCE) - UWAGA BARDZO MIĘKKI

EXCELLENT PRO (BIAŁE OPAKOWANIA)



C) ŻELE TWARDE:

EXCELLENT PRO BUILDER THIXO (CZARNE OPAKOWANIA)

YOSHI GELLY PRO (GALARETKA)

EXCELLENT GELATIX (GALARETKA)

DUO GEL PRO CONSTRUCTOR (GALARETKA)

MAKEAR GEL&GO

ELARTO CANDY SHAPE



D) AKRYLOŻELE Z FIRM:


BOSKA NAILS

EXCELLENT PRO

VICTORIA VYNN

ELARTO



A close-up photograph of a person's hand, focusing on the fingers. The nails are manicured with a light pink, glossy polish that has a subtle shimmer. A diamond ring with several large, rectangular-cut stones is worn on the ring finger. The skin is fair and the background is dark and out of focus.

**ABY KLIENTKA WRACAŁA
PRZED W SZYBKIM MUSISZ
ZAPEWNIĆ JEJ TRWAŁOŚĆ
STYLIZACJI, A W TYM POMOŻE
CI ZROZUMIENIE DO CZEGO
SŁUŻY KAŻDY Z MATERIAŁÓW!**



OB

KONSTRUKCYJNY BABYBOOMER

NA NATURALNEJ PŁYTCE

BONUS: JAK PRZEDŁUŻYĆ PAZNOKCIE, ABY WYSZEDŁ
EFEKT BABYBOOMERA KONSTRUKCYJNEGO?

SZTUKA KONSTRUKCYJNEGO BABYBOOMERA

WIELE FANEK NATURALNYCH STYLIZACJI POKOCHA CIĘ ZA TĘ METODĘ. JEST **SZYBKA, TRWAŁA ORAZ DAJE SUBTELNY EFEKT PRZEJŚCIA**. TO WSZYSTKO SPRAWIA, ŻE WARTO ZNAĆ TĘ METODĘ, ABY MIEĆ **AS** W RĘKAWIE NA WYPADEK OPÓŹNIENIA CZASOWEGO LUB PO PROSTU WTEDY, KIEDY CHCEMY UZYSKAĆ EFEKT **“NATURAL LOOK”**.

POTRZEBUJESZ DO TEGO:

- AKRYŁOŻELU O KOLORZE BIAŁYM
- ŻELU W BUTELCE/ŻELU W SŁOICZKU (OKOŁO 80 % KRYCIA)

1) PŁYTKĘ PRZYGOTOWUJESZ STANDARDOWO (SKÓRKI, PREPARATY, WCIERKA)

2) UKŁADASZ AKRYŁOŻEL BIAŁY NA KOŃCÓWCE PAZNOKCIA I WYKLEPUJESZ GO MNIEJ WIĘCEJ DO POŁOWY PAZNOKCIA

3) OPIŁOWUJESZ KSZTAŁT KOŃCÓWKI PAZNOKCIA I WYGŁADZASZ POWIERZCHNIĘ, PO UTWARDZENIU PRODUKTU

4) NA TAK GŁADKIE PAZNOKCIE, NAKŁADAMY ŻEL, STARAMY SIĘ WYKONAĆ TO METODĄ BEZ PIŁOWANIA, EWENTUALNIE TYLKO Z PIŁOWANIEM KOŃCÓWKI, CO DODATKOWO UWYDATNI EFEKT BABYBOOMERA

5) FREZUJEMY PAZNOKCIE OD SPODU, POZBYWAMY SIĘ NATURALNEGO PAZNOKCIA I TWORZYMY CIENKI WOLNY BRZEG

6) WYKAŃCZAMY TOPEM

SZTUKA KONSTRUKCYJNEGO BABYBOOMERA

BONUS: JAK PRZEDŁUŻYĆ PAZNOKCIE, ABY WYSZEDŁ EFEKT KONSTRUKCYJNEGO BABYBOOMERA?

1. PRZYGOTOWUJESZ PŁYTKĘ STANDARDOWO
2. PODKŁADAMY FORMĘ POD DANY KSZTAŁT
3. * ROBIMY SZKIELET Z MLECZNEGO/BIAŁEGO ŻELU, NAJLEPIEJ GALARETKI
4. OPIŁOWUJESZ SZKIELET, WYGŁADZASZ NA GŁADKO POWIERZCHNIĘ
5. NAKŁADAMY ŻEL OKOŁO 80-90% KRYCIA, NAJLEPIEJ METODĄ ŻEL BEZ PIŁOWANIA
6. WYKAŃCZAMY TOPEM

NAJWAŻNIEJSZY ETAP TO MOMENT ROBIENIA SZKIELETÓW:

- MUSISZ SKUPIĆ SIĘ NA TYM ABY SZKIELET BYŁ GRUBSZY NIŻ ZAZWYCZAJ
- SZKIELET MUSI NACHODZIĆ NA PŁYTKĘ, ABY POTEM EFEKT PRZEJŚCIA NIE BYŁ ZA NISKO
- NASTĘPNIE, ZWRÓĆ UWAGĘ NA TO, ABY DOBRZE JE OPIŁOWAĆ, JEŚLI ZROBISZ TO TERAZ TO PÓŹNIEJ ROZŁOŻENIE ŻELU NA TAKIM SZKIELECIE TO SAMA PRZYJEMNOŚĆ I EFEKT GWARANTOWANY

ULUBIONY MLECZNY ŻEL
GALARETKA



ULUBIONY MLECZNY ŻEL
SAMOPOZIOMUJĄCY

ŻEL, KTÓRY NIE MA PEŁNEGO KRYCIA,
IDEALNY DO TEJ METODY



*SZTUKA KONSTRUKCYJNEGO
BABYBOOMERA*

04

PREPARATY pomocnicze i ROZŁOŻENIE ich na czynniki pierwsze

PREPARATY POMOCNICZE

A) CLEANER - WAŻNE, ABY MIAŁ DOBRY SKŁAD, JAK NAJMNIJ SKŁADNIKÓW (ALKOHOL IZOPROPYLOWY, WODA) - **USUWA WARSTWĘ LIPIDOWĄ PAZNOKCIA, RESZTKI PYŁU, ODTŁUSZCZA**

B) DEHYDRATOR - USUWA WILGOĆ Z PAZNOKCIA, PRZY WILGOTNYCH PŁYTKACH MOŻNA UŻYĆ KILKUKROTNIE (NP. **NADPOTLIWOŚĆ DŁONI**)

C) PRIMER BEZKWASOWY (DZIAŁA JAK TAŚMA DWUSTRONNA) - MA ZA ZADANIE WNIKNAĆ WE WCZEŚNIEJ OTWARTE ŁUSKI PAZNOKCIA WYPEŁNIAJĄC JE. BARDZO ISTOTNE JEST TO, ABY NAKŁADAĆ GO W MINIMALNEJ ILOŚCI, NIE POWIELAJĄC RUCHÓW, INACZEJ, JEŚLI DASZ GO ZBYT DUŻO, BĘDZIE ODWROTNY SKUTEK





**BARDZO ISTOTNE JĘST TO, ABY
UMIEĆ PORADZIĆ SOBIE Z
WSZELKIMI RODZAJAMI
SKÓREK.
PAMIĘTAJ, ŻE TO WŁAŚNIE
IDEALNIE PRZYGOTOWANY
MANICURE TO PODSTAWA
STYLIZACJI.**

05

Macierz i to co powinnaś o niej WIEDZIEĆ

...ZACZNIJMY OD MACIERZY :)

Macierz – Jest to żywa, mocno unerwiona część paznokcia, która znajduje się głębiej w jego proksymalnej części, pod wałem paznokciowym zakończonym obrąbkiem naskórkowym.

Macierz paznokcia to miejsce, z którego wyrastają paznokcie.

W jaki sposób można uszkodzić macierz?

- Uderzeniem,
- Noszeniem przenoszonej stylizacji,
- Poprzez złą budowę paznokcia,
- Frezem/kopytkiem/drewnianym patyczkiem/pilnikiem (jeśli używamy tych narzędzi nieprawidłowo),
 - Zgniecenie paznokcia,
 - Innymi przyczynami mogą być:
 - choroby,
 - zaburzenia krążenia,
 - niedobory witamin i minerałów,
 - stosowanie niektórych leków.

Poważniejsze uszkodzenia objawiają się:

- **Zaburzeniami we wzroście paznokcia,**
- **Całkowitym zatrzymaniem wzrostu,**
- **Nierównomiernym przyrostem płytki.**



Objawy uszkodzonej macierzy:

- Uszkodzenie macierzy paznokcia objawia się bolesnością, zaczerwienieniem lub obrzękiem wału paznokciowego.
- Wczesne rozpoznanie uszkodzenia i właściwe leczenie zwiększają szanse na regenerację macierzy.
- Lekkie urazy macierzy goją się samoistnie, ale przy cięższych konieczna jest interwencja chirurgiczna.
- Aby wspomóc proces leczenia, należy właściwie pielęgnować paznokcie z uszkodzoną macierzą.

05

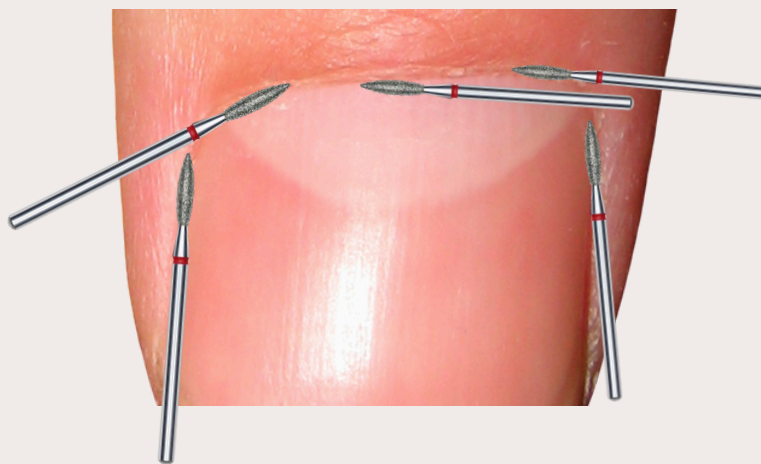
Macierz i to co powinnaś o niej WIEDZIEĆ

**LANULA/OBŁĄCZEK (BIAŁY PÓŁKSIĘŻYC) - TYM WIĘKSZA,
BARDZIEJ WIDOCZNA, TYM BLIŻEJ JEST MACIERZ.**

CO TO DLA CIEBIE OZNACZA?

**JEŚLI MACIERZ JEST UMIEJSCOWIONA BLISKO, OZNACZA TO DLA CIEBIE, ŻE
MUSISZ UWAŻAĆ, ABY JĄ PO PROSTU NIE USZKODZIĆ, NA PRZYKŁAD ZBYT
GŁĘBOKIM OPRACOWANIEM KIESZONKI.**

KCIUK, TO PAZNOKIEĆ, PRZY KTÓRYM WIĘKSZOŚĆ Z NAS MA WIĘKSZĄ LANULĘ,
W TAKIM PRZYPADKU, JEŚLI OPRACOWUJE SKÓRKI ŁEZKĄ STARAM SIĘ PRACOWAĆ
NA NIM OSTROŻNIE, W TEN SPOSÓB:



1. KROK - KIERUNEK "F", FREZUJE SAM LEWY SINUS I WAŁ LATERALNY BOCZNY, W TRADYCYJNY SPOSÓB
2. KROK - KIERUNEK "R" ZAUWAŻ, ŻE RESZTE WAŁU FREZUJE PRAKTYCZNIE NA PŁASKO FREZEM WZGLĘDEM SKÓRKI, TAK ABY CZUBEK OSTREJ ŁEZKI NIE WCHODZIŁ GŁĘBOKO W WAŁ.

05

Macierz i to co powinnaś o niej WIEDZIEĆ

PAMIĘTAJ TEŻ, ŻE JESLI KLIENTKA POSIADA PAZNOKCIE WŁAŚNIE Z MOCNO WIDOCZNA LANULĄ TO JEJ PAZNOKCIE W OKOLICY SKÓREK SĄ BARDZO MIĘKKIE. ŁATWO WTEDY PRZEPIŁOWAĆ OKOLICE SKÓREK FREZEM LUB PILNICZKIEM,



TE BIAŁE ELEMENTY WOKÓŁ SKÓREK TO NIE NABŁONKI, TYLKO PRZEPIŁOWANIA PO POPRZEDNIEJ OBRÓBCE SKÓREK (ZROGOWACENIA PŁYTKI.

MOŻESZ JE SPOWODOWAĆ ZUŻYTYM FREZEM, ZBYT MOCNYM NACISKIEM FREZU LUB ZŁYM KĄTEM PRZYŁOŻENIA FREZU.

RODZAJE SKÓREK:

- 1) MOKRA - SKÓRA WILGOTNA, DELIKATNA, WRAŻLIWA, CZĘSTO CIENKA, CHARAKTERYSTYCZNA "ŻYŁKA" PRZY WALE OKOŁO PAZNOKCIOWYM, NIEWIDOCZNE LUB SŁABO WIDOCZNE NABŁONKI NA PŁYTCE



TA SKÓRA SPRAWIA WIELE TRUDNOŚCI WŚRÓD STYLISTEK.

CZĘSTO MŁODE OSOBY, KTÓRE POSIADAJĄ SKÓRKI NIEOBRABIANE WCZEŚNIEJ FREZARKĄ POSIADAJĄ TAKĄ SKÓRĘ ORAZ OSOBY Z NADPOTLIWOŚCIĄ SKÓRY.

JAKĄ METODĘ WYBRAĆ?

SKÓRA MOKRA



Mokra skóra zdecydowanie nie lubi NADMIERNEGO FREZOWANIA, zatem nigdy nie wybieraj frezów do odcięcia falbanki (kulek, zaokrąglonych walców). Możemy wybrać frez o delikatnej gradacji (**czzerwonej**) np. łożkę i delikatnie na niskich obrotach - ok. 5-7 tys. oczyścić skórę, która **wcześniej została odklejona od płytki patyczkiem lub kopytkiem.**

Warto użyć **TALKU**, aby wchłonął wilgoć skóry i lekko wysuszył skórki. Pamiętajmy, aby opracowanie takim frezem było minimalistyczne. Po delikatnym opracowaniu skórek frezem łożką, można wyciąć skórę.
(manicure kombinowany)

Możemy również zdecydować się na jeszcze bardziej bezpieczną wersję i wykorzystać **metodę klasyczną** - odsunięcie skórek patyczkiem/kopytkiem, a następnie ich wycięcie.

Możesz również do tej metody dodać keratolityk, który zmiękczy skórę jeszcze bardziej, co ułatwi delikatne cięcie np. nożyczkami. Pamiętaj, aby zneutralizować remover wodą i potem użyć dehydratora na płytkę paznokciową. (bez frezów)

Natomiast, należy pamiętać, że to jest kolejny produkt. Ja zalecam w swoich metodach używać jak najmniejszej ilości produktów - dbam o Wasze tempo pracy :)

JAKĄ METODĘ WYBRAĆ?

SKÓRA SUCHA

skóra sucha - skóra, która charakteryzuje się niską wilgotnością, posiada wiele suchych, białych skórek, jest szorstka, często twarda. Suche skórki nie tylko są objawem odwodnionego organizmu ale również niedoboru wielu substancji, w tym wit. A, C, E oraz z grupy B. W szczególności warto zwrócić uwagę na witaminę B7, czyli biotynę.

SUCHE SKÓRKI UWIELBIAJĄ MANICURE FREZARKOWY!

To właśnie przy takich skórkach możesz poszaleć z polerowaniem skórek na sucho i odcinaniem falbanki metodą frezarkową - kulką/łezką/zaokrąglonym walcem/mandrelem. W tym przypadku, zwłaszcza przy skórze suchej-grubej możesz pracować na zwiększonych obrotach - ok 10-15 tys. Możesz oczywiście dołożyć do tego również cięcie, jeśli to konieczne.



JAKĄ METODĘ WYBRAĆ?

SKÓRA ELASTYCZNA

Elastyczne - skóra również jest zaliczana do mokrych, natomiast charakteryzuje się elastycznym naskórkiem, który zazwyczaj mocno narasta na płytkę paznokciową. Są to skórki równie wrażliwe, delikatne, natomiast możemy wyróżnić skórę elastyczną cienką oraz grubą. Niestety największą trudność stylistkom sprawiają właśnie te skórki - przez to, że narastają na płytkę, samo odklejenie takiej skórki naraża ją na uraz mechaniczny.

Poza tym często nie widać granicy między żywą skórą, a martwą - do wycięcia.



Najlepszym sposobem na takie skórki jest traktowanie je w wyjątkowo ostrożny sposób. W pierwszej kolejności należy dokładnie odsunąć skórki patyczkiem/kopytkiem. Następnie możemy użyć frezu łożki (mniej więcej na 10 TYS. obrotów), ponieważ dzięki temu, że skóra jest elastyczna, często po jej odsunięciu zauważymy sporą kieszonkę. Po oczyszczeniu kieszonki ostrożnie wycinamy tylko nadmiar skóry.

WARTO UŻYĆ TALKU.



JAKĄ METODĘ WYBRAĆ?

SKÓRA MIESZANA

skóra mieszana - czasami zdarzy się, że nie odróżnimy z łatwością typu skórek, skóra mieszana może mieć suche wały lateralne, jednocześnie posiadając tzn cienką "żyłkę", jak przy skórze mokrej.



ZDECYDOWANIE - MANICURE KOMBINOWANY.

Z racji tego, że nie są to jasno określone skórki, najlepiej użyć najpopularniejszej metody czyli połączenia kilka technik. Moją ulubioną - i uważam, że najbardziej praktyczną jest połączenie:

1. drewniany patyczek
2. frez łożka
3. nożyczki/cążki



najlepsze narzędzia są od staleks



Błędy w stylizacji hybrydowej i żelowej

BŁĘDY W STYLIZACJI HYBRYDOWEJ

ZŁY DOBÓR BAZY/ŻELU DO NATURALNEJ PŁYTKI

Produkt dobieramy do naturalnej płytki. Pamiętaj, że nie każde paznokcie są takie same.

Twardość płytki zależy od takich czynników jak:

- genetyka
- stan płytki
- zaburzenia hormonalne
- wiek
- nadpotliwość dłoni
- choroby

zatem, jeśli chodzi o manicure hybrydowy, zawsze dobieramy elastyczność bazy, tak aby produkt bazowy z nią współpracował:

1. paznokcie twarde -----> BAZA TWARDA (rzadkie)
2. paznokcie średnio twarde -----> BAZA ŚREDNIO-TWARDA (średnia gęstość)
3. paznokcie elastyczne/miękkie -----> BAZA ELASTYCZNA (GĘSTA)

ZALECAM WYBIERANIE BAZ ŚREDNIO-GĘSTYCH NP. BAZA HYBRYDOWA OD EM NAIL. PRZEZ TO, ŻE JEST ŚREDNIO-TWARDA TRZYMA SIĘ PIĘKNIE NA WIĘKSZOŚCI PŁYTKACH

Błędy w stylizacji hybrydowej i żelowej

NADBUDOWYWANIE BAZĄ PŁYTKI W ZBYT DUŻEJ ILOŚCI

BAZA NIE JEST PRZEZNACZONA DO UTWARDZANIA PŁYTKI, A DO JEJ WYRÓWNIANIA ORAZ UELASTYCZNIENIA! NADBUDOWYWANIE BAZĄ W ZBYT DUŻEJ ILOŚCI MOŻE DOPROWADZIĆ DO:

- POPARZENIA CHEMICZNEGO
- POPARZENIA TERMICZNEGO
- ALERGII SPOWODOWANEJ NIEUTWARDZONYM PRODUKTEM

PRZEDŁUŻANIE PAZNOKCI BAZĄ HYBRYDOWĄ

pamiętaj, że jest to polimer miękki, do przedłużania paznokci służą polimery twarde takie jak żel, akrylożel lub akryl.

ROBIENIE MANICURE HYBRYDOWEGO NA DŁUGICH PAZNOKCIACH

długość wolnego brzegu nie powinna przekraczać 1/3 długości łożyska

Oprócz tych błędów możemy również wyróżnić:

- źle zmatowiona płytka
- niedokładne usunięcie nabłonki
- źle przygotowanie skórek
- zostawiania tak zwanych "bułek" na wolnym brzegu (łatwo je zrobić bazą lub topem)
- zbyt krótki czas utwardzania
- zalane skórki
- nakładanie produktu na przepiłowane paznokcie



Błędy w stylizacji hybrydowej i żelowej

BŁĘDY W STYLIZACJI ŻELOWEJ

ZŁY DOBÓR MATERIAŁU

Jeśli chodzi o żele, staraj się pamiętać o tych zasadach:

utwardzenie naturalnej płytki, kruchej/łamliwej -----> żel elastyczny

przedłużenie paznokci twardych -----> żel twardy

przedłużenie paznokci miękkich, kruchych -----> szkielet żelem twardym
+ budowa żelem elastycznym

BRAK WZMOCNIENIA KOŃCÓWKI PAZNOKCIA

Nigdy nie zostawiaj kruchej, miękkiej i zawijającej się w rurkę płytki.
Należy ją wzmocnić i wyfrezować od spodu do zera.

**NIE MA PAZNOKCIA = NIE MA OD CZEGO SIĘ ODKLEJAĆ ŻEL = NIE
MA PROBLEMU :)**


Oprócz tych błędów możemy również wyróżnić:

- ZA DUŻO MATERIAŁU, ZWŁASZCZA PRZY SKÓRKACH, JAK I NA WOLNYM BRZEGU
- PRZEPIŁOWANE BOKI
- ZA MAŁO MATERIAŁU W PUNKTACH STRESU
- ZBYT GRUBY/ZBYT CIENKI WOLNY BRZEG

... I TERAZ Z TA WIEDZĄ MOŻESZ
WYKONYWAĆ BARDZIEJ
ŚWIADOME STYLIZACJE!

ZROZUMIENIE PRACY Z
NATURALNA PŁYTKA,
ODRÓŻNIENIE RODZAJU SKÓREK
ORAZ ODPOWIEDNI DOBÓR
METODY DLA NICH TO
BARDZO ISTOTNA RZECZ W
NASZEJ PRACY. KLIENTKĄ Z
PEWNOŚCIĄ DOCENI TWÓJ
PROFESJONALIZM, BRAK
CHOĄSU I WIEDZĘ, KTÓRĄ TERAZ
MOŻESZ WYKORZYSTAĆ PRZY
PRACY SALONOWEJ.





**DZIĘKUJĘ ZA TWOJE ZAUFANIE I WYBÓR
MOJEGO SZKOLENIA.
W RAZIE PYTAŃ CHĘTNIE SŁUŻĘ POMOCĄ W
WIADOMOŚCI DM NA INSTAGRAMIE.**

WASZA GOSIA <3

PSSST! NAJBARDZIEJ ZAANGAŻOWANE KURSANTKI
DOSTANĄ NAGRODĘ W POSTACI 10 %
RABATU NA KOLEJNE SZKOLENIA ONLINE <3